



# HOLDING ENTREPRISES ET PATRIMOINE

**Rapport d'activité**  
au 30 septembre 2016

# SOMMAIRE

<b>Le mot du président</b>	3
<b>Caractéristiques de la société</b>	4
<b>Revue de gestion au 30 septembre 2016</b>	4
Orientation générale	4
Synthèse du portefeuille	5
Faits marquants du portefeuille	5
<b>Participations actives</b>	6
Altema France	6
Aveni (ex Alchimer)	6
Crocus Technology	7
IntegraGen	7
Median Technologies	8
Reworld Media	8
Safe Orthopaedics	9
Viadeo	9
<b>Participations cédées</b>	10
Mentum	10
Vivacta	10
Groupe Bernard Julhiet	11

## Avertissements

- Conformément à la législation, les éléments comptables et les comptes de la société **Holding Entreprises et Patrimoine** au 30 septembre 2016 ont fait l'objet d'un rapport du commissaire aux comptes. Ce rapport est disponible sur simple demande auprès de la société de gestion.
- Les performances passées ne sont pas un indicateur fiable des performances futures.
- Toute reproduction, copie, duplication, transfert, sous quelque forme que ce soit, concernant tout ou partie des informations, données financières et recommandations préconisées par la **Holding Entreprises et Patrimoine** sont strictement interdits.



**Christophe Bavière**  
Président

**Benoist Grossmann**  
Administrateur

## LE MOT DU PRÉSIDENT

Cher Investisseur,

Nous vous prions de trouver ci-joint le rapport d'activité au 30 septembre 2016 de la société Holding Entreprises et Patrimoine.

Au 30 septembre 2016, la valeur comptable\* de l'action A s'établit à 55,97 € après prise en compte des frais de constitution et des frais de fonctionnement.

Conformément aux engagements pris par la société lors de sa création, nous avons établi une "valeur de marché" du portefeuille de la Holding Entreprises et Patrimoine. Cette "valeur de marché" est établie selon la règle de la juste valeur telle que déterminée par l'IPEV en 2015.

Au 30 septembre 2016, la "valeur de marché" de l'action A s'établit à 81,46 € en baisse de 27,9% depuis le 30 septembre 2015, et de 18,5% depuis l'origine. La perte significative sur l'exercice est principalement due à une baisse de la valeur des titres Crocus Technology et Safe Orthopaedics.

Vous trouverez dans ce rapport les principales informations relatives à la Holding et les faits marquants intervenus depuis le dernier reporting dans les sociétés du portefeuille.

Votre conseiller patrimonial se tient à votre disposition pour toute information complémentaire.

Nous vous remercions de votre confiance et vous prions de croire, Cher Investisseur, à l'assurance de notre considération sincère et dévouée.

**Christophe Bavière**

Président du conseil d'administration et directeur général

*\* Pour le calcul de la valeur comptable, les sociétés innovantes du portefeuille sont valorisées à leur prix d'acquisition moins d'éventuelles provisions, conformément aux règles et méthodes comptables applicables.*



# REVUE DE GESTION

## Orientation générale

La société Holding Entreprises et Patrimoine est une société anonyme ayant proposé au public une augmentation de capital sous forme d'exercice de BSA. La société a reçu le VISA AMF n° 09-128 en date du 7 mai 2009.

La Holding Entreprises et Patrimoine a pour objectif d'investir les apports reçus de ses actionnaires conformément aux prescriptions fiscales du dispositif issu de la loi n° 2007-1223 du 21 août 2007 dite "Loi TEPA", et donc de constituer un portefeuille diversifié de participations au capital de sociétés éligibles ISF vérifiant les conditions prévues au 1° de l'article 885-0 V bis du CGI.

Cette stratégie d'investissement vise à faire bénéficier ses actionnaires du double avantage fiscal en matière d'ISF prévu par ce dispositif, à savoir :

- un avantage "à l'entrée" au capital de la holding, sous forme d'une réduction du montant de leur ISF dû au titre de l'année 2009, égale à 70 % (soit 93,34 % x 75 %) du montant de leur souscription, dans la limite d'une réduction de 50 000 euros ;
- un avantage sur la durée de l'investissement, sous forme d'une exonération d'ISF à hauteur de l'actif de la holding investi dans des sociétés ISF.

## Caractéristiques

Numéro d'identification

RCS Paris n° 512 050 584

Date d'immatriculation

22 avril 2009

Durée de la société

10 ans, soit jusqu'au 21 avril 2019 (prolongation possible de 2 fois 1 an)

Date de clôture des comptes

30 septembre

Société de conseil et d'assistance

Idinvest Partners

Teneur de registre

Société Générale

Commissaire aux comptes

Aplitec

Montant total de souscription

10 036 000 €

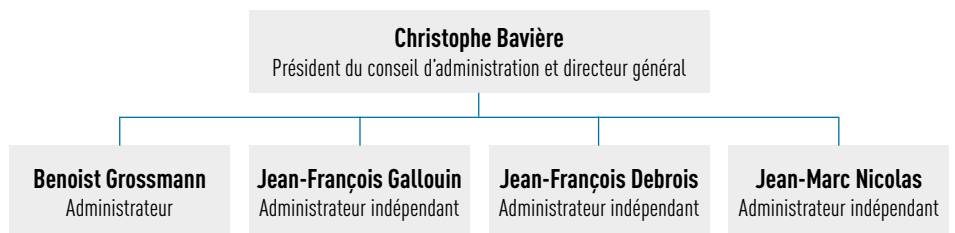
% d'exonération fiscale de vos actions au 1<sup>er</sup> janvier 2016 :

82,79%

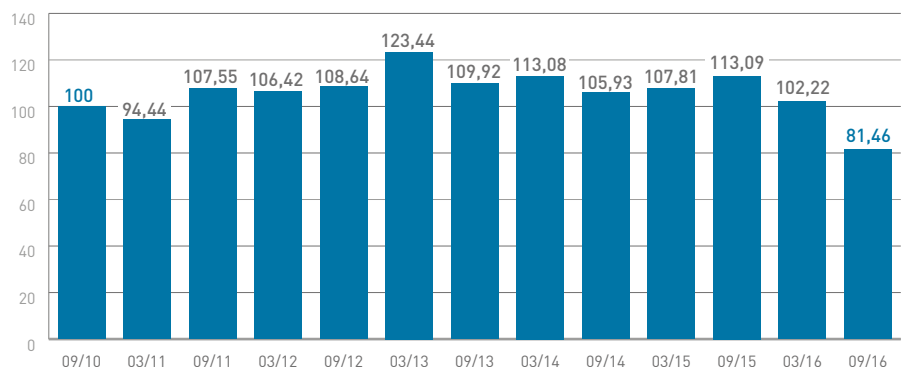
Nombre de sociétés innovantes en portefeuille :

8

## Conseil d'administration

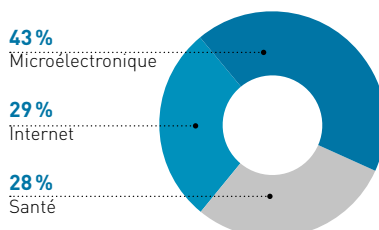


## Évolution de la valeur de marché



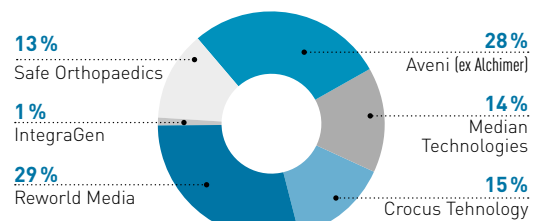
## Répartition par secteur d'activité

en valeur estimée



## Répartition par société

en valeur estimée



## Synthèse du portefeuille

Investissements réalisés	Secteur	Total investi (€)	Valorisation (Valeur Comptable*)	Valorisation (Valeur de Marché**)	Méthode de Valorisation (Valeur de Marché)
Altema France	Microélectronique	400 004	-	-	Valorisation à zéro
Aveni (ex-Alchimer)	Microélectronique	2 167 322	925 322	2 033 859	Prix du dernier tour (décembre 2015)
Crocus Technology	Microélectronique	1 567 377	1 110 128	1 110 128	Prix du dernier tour (juin 2013) - provision de 75%
IntegraGen	Santé	130 923	52 201	52 201	Cours de bourse
Median Technologies	Santé	553 031	553 031	1 020 984	Prix du dernier tour (juillet 2015)
Reworld Media	Internet	1 150 000	1 150 000	2 127 500	Prix du dernier tour (décembre 2015)
Safe Orthopaedics	Santé	1 610 167	972 540	972 540	Cours de bourse
Viadeo	Internet	499 964	-	-	Provision à 100%

## Faits marquants du portefeuille

Au 30 septembre 2016, la "valeur comptable"\* de l'action A de la société Holding Entreprises et Patrimoine s'établit à **55,97 €**, soit une baisse de 24,4% depuis le 30 septembre 2015.

Au 30 septembre 2016, la "valeur de marché"\*\* de l'action A s'établit à **81,46 €**, en baisse de 27,9% depuis le 30 septembre 2015, qui s'explique par les faits marquants de l'exercice ci-dessous :

- La baisse significative des commandes en 2016 d'un des principaux clients de la société **Altema** va impacter son chiffre d'affaires 2017. Dans ce contexte, les titres sont valorisés à zéro.
- La société **Crocus Technology** a été refinancée au cours de l'exercice par la société Holding Entreprises et Patrimoine à hauteur de 0,2 million d'euros dans le cadre d'une avance en compte courant. Une provision de 75% est appliquée à la valorisation pour refléter les difficultés rencontrées par la société, suite au retard pris dans la réalisation des premiers accords de licence.
- Le cours de bourse de **Safe Orthopaedics** a très fortement baissé suite à la publication du nombre d'actes de chirurgie décevant sur les trois premiers trimestres 2016.
- La cotation de la société **Viadeo** a été suspendue le 10 novembre 2016 et la société a été placée en redressement judiciaire le 29 novembre 2016 pour une période de trois mois. Afin de refléter les difficultés auxquelles la société fait face, les titres ont été provisionnés à 100%.

Valeur comptable\*  
au 30 septembre 2016  
**55,97 €**

### Évolution de la valeur comptable

Performance 6 mois	-16,7%
1 an	-24,4%
Depuis l'origine	-44,0%

Valeur de marché\*\*  
au 30 septembre 2016  
**81,46 €**

### Évolution de la valeur de marché

Performance 6 mois	-20,3%
1 an	-28,0%
Depuis l'origine	-18,5%

\* Pour le calcul de cette valeur, les sociétés innovantes du portefeuille sont valorisées à leur prix d'acquisition moins d'éventuelles provisions, conformément aux règles et méthodes comptables applicables.

\*\*Conformément aux engagements pris dans le Prospectus n°09-128 visé par l'AMF en date du 7 mai 2009, une valeur de marché de la société est calculée semestriellement.

## PARTICIPATIONS ACTIVES



### Altema France

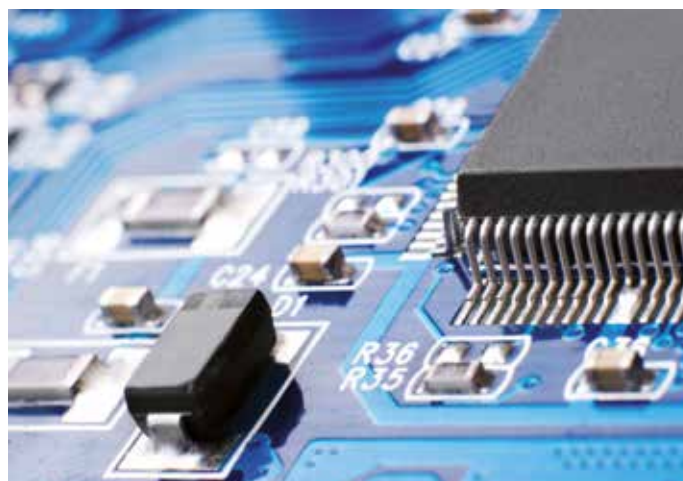
Équipementier aéronautique.

Secteur d'activité	Microélectronique
Montant investi	400 004 €
Valorisation au 30/09/2016	0 €
Multiple	0 x
% de détention par HEP	11,6%
Valorisation à 100%	0 M€

Chiffres clés en M€	2013 (audité)	2014 (audité)	2015 (audité)
Chiffre d'affaires	5,3	6,9	7,1
Résultat net	0,2	-0,5	0,1

#### Dernières évolutions opérationnelles

La société enregistre une baisse significative des commandes en 2016 d'un de ses clients ce qui va impacter le chiffre d'affaires 2017. Ce nouvel événement, associé aux difficultés financières et fiscales de la société, rend les perspectives très incertaines.



### Aveni (ex-Alchimer)

Solutions chimiques de dépôt de couches ultra-minces.

Secteur d'activité	Microélectronique
Montant investi	2 167 322 €
Valorisation au 30/09/2016	2 033 859 €
Multiple	0,9 x
% de détention par HEP	9,2%
Valorisation à 100%	22 M€

Chiffres clés en M€	2013 (audité)	2014 (audité)	2015 (audité)
Chiffre d'affaires	0,2	0,2	0,1
Résultat net	-3,5	-2,8	-3,9

#### Dernières évolutions opérationnelles

Le redémarrage de la société se confirme. La technologie est en cours d'évaluation chez de nombreux acteurs industriels (de nouvelles étapes ont été franchies chez des acteurs importants).

La validation du plan d'entreprise par des leaders mondiaux du secteur est un signe positif.



## Crocus Technology

Développement de mémoires magnétiques.

Secteur d'activité	Microélectronique
Montant investi	1 567 377 €
Valorisation au 30/09/2016	1 110 128 €
Multiple	0,7x
% de détention par HEP	1,3%
Valorisation à 100%	70 M€

Chiffres clés en M€	2013 (audité)	2014 (audité)	2015 (audité)
Chiffre d'affaires	6,8	7,8	4,0
Résultat net	-14,1	-14,6	-12,9

### Dernières évolutions opérationnelles

La société a positionné sa stratégie sur la vente de capteurs magnétiques dont les produits sont disponibles à la vente. Des négociations sont en cours de discussions avec un important industriel du marché automobile. Les premiers revenus sur ce segment n'ont pas encore été réalisés, entraînant quelques difficultés financières.



## IntegraGen

Société spécialisée dans le diagnostic de l'autisme.

Secteur d'activité	Santé
Montant investi	1 332 006 €
Prix de cession	1 212 524 €
Valorisation au 30/09/2016	52 201 €
Multiple	0,9x
% de détention par HEP	0,3%
Valorisation à 100%	16 M€ de capitalisation boursière

Chiffres clés en M€	2013 (audité)	2014 (audité)	2015 (audité)
Chiffre d'affaires	5,4	6,0	5,6
Résultat net	-2,5	-1,0	-1,5

### Dernières évolutions opérationnelles

Le chiffre d'affaires de l'activité pour la partie Service est en hausse de 10% par rapport à 2015, progression liée aux prestations réalisées pour l'Institut Pasteur. Pour l'activité Oncologie, IntegraGen a démontré lors du congrès de Chicago en mai 2016 et de Copenhague en octobre 2016, que son test permettra aux oncologues de choisir le traitement ciblé le plus efficace dans les cancers métastatiques du côlon. L'atteinte de ces résultats permet d'envisager la commercialisation de ce test dès 2017.



## Median Technologies

Développement et commercialisation de logiciels d'aide à l'interprétation des images radiologiques en oncologie.

Secteur d'activité	Santé
Montant investi	620 000 €
Produits de cession	129 145 €
Valorisation au 30/09/2016	1 020 984 €
Multiple	1,8x
% de détention par HEP	0,9%
Valorisation à 100 %	120 M€

Chiffres clés en M€	2013 (audité)	2014 (audité)	2015 (audité)
Chiffre d'affaires	1,2	1,5	3,9
Résultat net	-4,4	-4,8	-5,3

### Dernières évolutions opérationnelles

Le développement commercial de la société semble se confirmer. Le carnet de commandes était de 21 millions d'euros au 30 juin 2016, en hausse de 17% par rapport au 30 juin 2015, grâce à des partenariats forts, tels que le dernier annoncé en juin 2016 avec Microsoft. La société a récemment renouvelé pour 3 ans son contrat avec STAR, la plus grosse CRO (Contract Research Organization) au monde.

Par ailleurs, compte tenu de la baisse des volumes d'échange en bourse des derniers mois, les titres sont valorisés au prix du dernier tour de financement.



## Reworld Media

Plateforme de média multi-supports.

Secteur d'activité	Internet
Montant investi	1 150 000 €
Valorisation au 30/09/2016	2 127 500 €
Multiple	1,9x
% de détention par HEP	3,7%
Valorisation à 100 %	58,1 M€

Chiffres clés en M€	2013 (audité)	2014 (audité)	2015 (audité)
Chiffre d'affaires	19,3	47,7	60,2
Résultat net	-1,0	-2,0	1,2

### Dernières évolutions opérationnelles

La société Reworld Media a réalisé un tour de financement de 5 millions d'euros en décembre 2015 afin de financer le rachat d'une partie des actions de la société Tradedoubler, spécialiste du marketing à la performance. Le prix par action de ce tour sert de référence de valorisation.

L'activité digitale est en forte croissance depuis le renforcement dans Tradedoubler et lui permet désormais d'avoir plus de 85% de son activité dans ce secteur contre un peu plus de 20% en 2015. Les résultats 2016 sont en phase avec le budget.





## Safe Orthopaedics

Conception d'implants orthopédiques destinés à la chirurgie rachidienne.

Secteur d'activité	Santé
Montant investi	1 610 167 €
Valorisation au 30/09/2016	972 540 €
Multiple	0,6 x
% de détention par HEP	4,2%
Valorisation à 100 %	20,5 M€ de capitalisation boursière

Chiffres clés en M€	2013 (audité)	2014 (audité)	2015 (audité)
Chiffre d'affaires	1,0	2,0	2,5
Résultat net	-3,2	-5,0	-6,3

### Dernières évolutions opérationnelles

Suite au recentrage de ses activités, la société poursuit son développement commercial avec une reprise de l'ensemble des distributeurs et un renforcement de l'équipe de vente directe en France et une entrée sur les marchés suisse et allemand.



## Viadeo

Plate-forme Internet de mise en relation professionnelle

Secteur d'activité	Internet
Montant investi	499 964 €
Valorisation au 30/09/2016	0 €
Multiple	0 x
% de détention par HEP	0,6%
Valorisation à 100 %	0 M€

Chiffres clés en M€	2013 (audité)	2014 (audité)	2015 (audité)
Chiffre d'affaires	30,7	26,9	24,4
Résultat net	-13,1	-13,5	-23,3

### Dernières évolutions opérationnelles

Suite à la suspension de sa cotation le 10 novembre 2016, la société a été placée en redressement judiciaire le 29 novembre 2016 pour une période de trois mois. Plusieurs repreneurs sont en concurrence pour la reprise des actifs. Le profil des candidats n'est pas connu mais ceux-ci auraient l'intention d'assurer la continuité du service Viadeo vis-à-vis de ses clients et de ses membres.

## PARTICIPATIONS CÉDÉES



### Mentum

Logiciels de planification radio pour le déploiement et l'optimisation des réseaux mobiles 3G et LTE.

Secteur d'activité	Télécoms
Montant investi	1,2 million d'euros
Prix de cession	1,8 million d'euros
Multiple	1,5x

#### Modalités de cession

La société Mentum a été cédée à la société InfoVista en novembre 2012. Le produit de cession net est de 1,8 million d'euros pour la Holding Entreprises et Patrimoine, engendrant une plus-value de 0,6 million d'euros. La somme de 1,5 million d'euros a été encaissée en décembre 2012. Un complément de prix de 0,3 million d'euros a été encaissé dont 0,1 million d'euros en novembre 2013 et 0,2 million d'euros en mai 2016.



### Groupe Bernard Julhiet

Conseil, formation, recrutement et évaluation dans le domaine des ressources humaines.

Secteur d'activité	Services
Montant investi	2,0 millions d'euros
Prix de cession	1,6 million d'euros
Dividendes perçus	0,4 million d'euros
Multiple	1,0x

#### Modalités de cession

La société Groupe Bernard Julhiet a été cédée dans le cadre d'une fusion avec le cabinet SterWen. Le montant de la cession s'élève à 1,6 million d'euros pour la Holding, dont un séquestre de 0,1 million d'euros encaissé en juin 2015.



## Vivacta

Développement de tests de diagnostic qui peuvent être réalisés directement au chevet du patient.

Secteur d'activité	Santé
Montant investi	1,2 million d'euros
Prix de cession	2,7 millions d'euros
Multiple	2,4 x

### Modalités de cession

La société Vivacta a été cédée au groupe Novartis pour 90 millions de dollars en décembre 2012. Le produit de cession net est de 2,7 millions d'euros pour la société Holding Entreprises et Patrimoine, ce qui a engendré une plus-value de 1,5 million d'euros.



**Holding Entreprises et Patrimoine**

117, avenue des Champs-Élysées  
75008 Paris  
France

[www.holdingentreprisesetpatrimoine.com](http://www.holdingentreprisesetpatrimoine.com)

