



# HOLDING ENTREPRISES ET PATRIMOINE

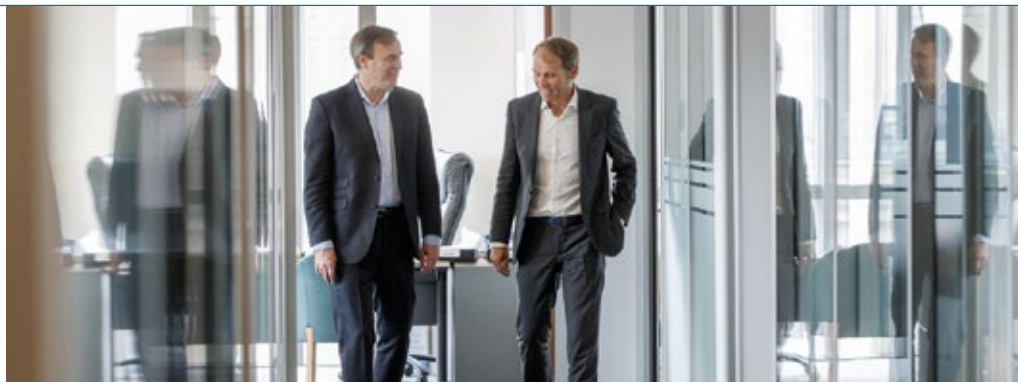
**Rapport d'activité**  
au 31 mars 2016

# SOMMAIRE

<b>Le mot du président</b>	3
<b>Caractéristiques de la société</b>	4
<b>Revue de gestion au 31 mars 2016</b>	4
Orientation générale	4
Synthèse du portefeuille	5
Faits marquants du portefeuille	5
<b>Participations actives</b>	6
Altema France	6
Aveni (ex Alchimer)	6
Crocus Technology	7
IntegraGen	7
Median Technologies	8
Reworld Media	8
Safe Orthopaedics	9
Viadeo	9
<b>Participations cédées</b>	10
Mentum	10
Vivacta	10
Groupe Bernard Julhiet	11

## Avertissements

- Conformément à la législation, les éléments comptables et les comptes de la société  **Holding Entreprises et Patrimoine**  au 31 mars 2016 ont fait l'objet d'une attestation du commissaire aux comptes. Cette attestation est disponible sur simple demande auprès de la société de gestion.
- Les performances passées ne sont pas un indicateur fiable des performances futures.
- Toute reproduction, copie, duplication, transfert, sous quelque forme que ce soit, concernant tout ou partie des informations, données financières et recommandations préconisées par la  **Holding Entreprises et Patrimoine**  sont strictement interdits.



**Christophe Bavière**  
Président

**Benoist Grossmann**  
Directeur Général

## LE MOT DU PRÉSIDENT

Cher Investisseur,

Nous avons le plaisir de vous adresser le rapport d'activité au 31 mars 2016 de la Holding Entreprises et Patrimoine.

Au 31 mars 2016, la valeur comptable de l'action A s'établit à 67,18 € après prise en compte des frais de constitution et des frais de fonctionnement.

Conformément aux engagements pris par la société lors de sa création, nous avons établi une "valeur de marché" du portefeuille de la Holding Entreprises et Patrimoine. Cette valeur de marché est établie selon la règle de la juste valeur telle que déterminée par l'IPEV en 2015. Au 31 mars 2016, la valeur de marché de l'action A s'établit à 102,22 € en baisse de 9,6% depuis le 30 septembre 2015 et en hausse de 2,2% depuis l'origine.

Vous trouverez dans ce rapport les principales informations relatives à la holding et les faits marquants intervenus depuis le dernier reporting dans les sociétés du portefeuille.

Votre conseiller patrimonial se tient à votre disposition pour toute information complémentaire.

Nous vous remercions de votre confiance et vous prions de croire, Cher Investisseur, à l'assurance de notre considération sincère et dévouée.

A handwritten signature in black ink, appearing to read 'Bavière', written in a cursive style.

**Christophe Bavière**

Président du conseil d'administration et directeur général

*\* Pour le calcul de la valeur comptable, les sociétés innovantes du portefeuille sont valorisées à leur prix d'acquisition moins d'éventuelles provisions, conformément aux règles et méthodes comptables applicables.*



# REVUE DE GESTION

## Orientation générale

La société Holding Entreprises et Patrimoine est une société anonyme ayant proposé au public une augmentation de capital sous forme d'exercice de BSA. La société a reçu le VISA AMF n° 09-128 en date du 7 mai 2009.

La Holding Entreprises et Patrimoine a pour objectif d'investir les apports reçus de ses actionnaires conformément aux prescriptions fiscales du dispositif issu de la loi n° 2007-1223 du 21 août 2007 dite "Loi TEPA", et donc de constituer un portefeuille diversifié de participations au capital de sociétés éligibles ISF vérifiant les conditions prévues au 1° de l'article 885-0 V bis du CGI.

Cette stratégie d'investissement vise à faire bénéficier ses actionnaires du double avantage fiscal en matière d'ISF prévu par ce dispositif, à savoir :

- un avantage "à l'entrée" au capital de la holding, sous forme d'une réduction du montant de leur ISF dû au titre de l'année 2009, égale à 70 % (soit 93,34 % x 75 %) du montant de leur souscription, dans la limite d'une réduction de 50 000 euros ;
- un avantage sur la durée de l'investissement, sous forme d'une exonération d'ISF à hauteur de l'actif de la holding investi dans des sociétés ISF.

## Caractéristiques

Numéro d'identification

RCS Paris n° 512 050 584

Date d'immatriculation

22 avril 2009

Durée de la société

10 ans, soit jusqu'au 21 avril 2019 (prolongation possible de 2 fois 1 an)

Date de clôture des comptes

30 septembre

Société de conseil et d'assistance

Idinvest Partners

Teneur de registre

Société Générale

Commissaire aux comptes

Aplitec

Montant total de souscription

10 036 000 €

## Investissements réalisés dans des sociétés innovantes à la constitution de la société

Montant total investi :

9 382 482 €

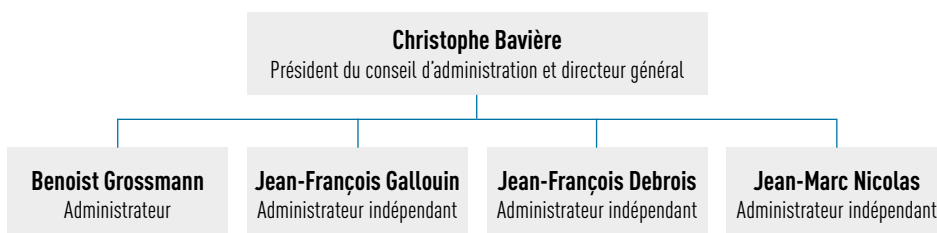
% investi :

94,43 %

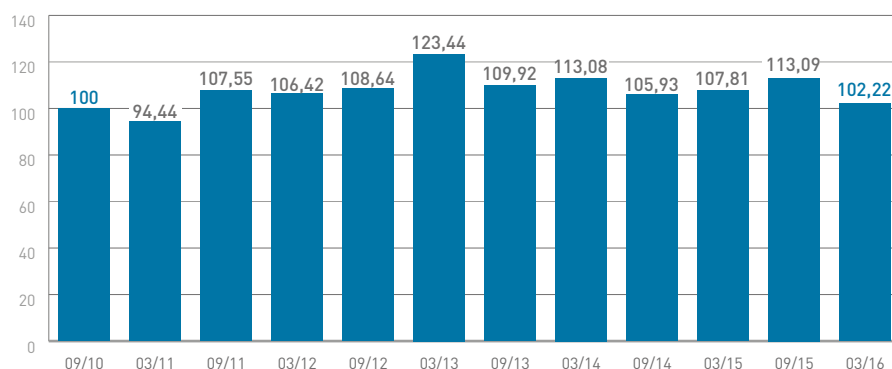
Nombre de sociétés :

11

## Conseil d'administration

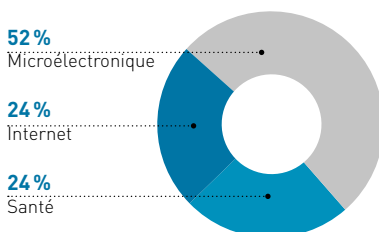


## Évolution de la valeur de marché



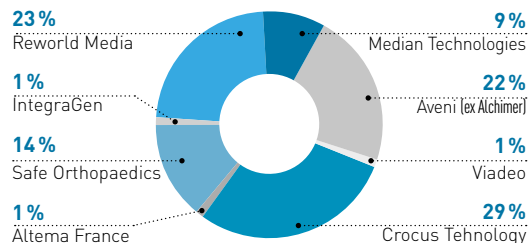
## Répartition par secteur d'activité

en valeur estimée



## Répartition par société

en valeur estimée



## Synthèse du portefeuille

Investissements réalisés	Secteur	Total investi (€)	Valorisation (Valeur Comptable)	Valorisation (Valeur de Marché)	Méthode de Valorisation (Valeur de Marché)
Altema France	Microélectronique	400 004	114 246	114 246	Prix d'une offre de rachat
Aveni (ex-Alchimer)	Microélectronique	2 167 322	925 322	2 033 859	Prix du dernier tour (décembre 2015)
Crocus Technology	Microélectronique	1 449 652	1 449 746	2 612 940	Prix du dernier tour (juin 2013) - provision de 25 %
IntegraGen	Santé	130 923	53 208	53 208	Cours de Bourse
Median Technologies	Santé	553 031	553 031	849 969	Cours de Bourse
Reworld Media	Internet	1 150 000	1 150 000	2 127 500	Prix du dernier tour (décembre 2015)
Safe Orthopaedics	Santé	1 610 167	1 262 369	1 262 369	Cours de Bourse
Viadeo	Internet	499 964	86 638	86 638	Cours de Bourse

## Faits marquants du portefeuille

Au cours du semestre, les participations de la Holding Entreprises et Patrimoine ont été impactées par les événements suivants :

- la société a réinvesti 0,04 million d'euros dans le cadre d'une avance en compte courant dans la société [Crocus Technology](#) ;
- la société [Reworld Media](#) a réalisé en décembre 2015 une augmentation de capital de 2,5 millions d'euros afin de se renforcer dans la société Tradedoubler, spécialisée dans l'affiliation et le marketing à la performance, ce qui lui a permis d'en devenir le premier actionnaire ;
- la société a vendu sur le marché 1 937 actions [Median Technologies](#) à un prix moyen de 12,35 euros par actions.

## Valorisation de la société au 31 mars 2016

Au 31 mars 2016, la "valeur comptable"\* de l'action A de la Holding Entreprises et Patrimoine s'établit à **67,18 €**, soit une baisse de 9,3% sur le semestre principalement due à une provision pour dépréciation des titres [IntegraGen](#), [Safe Orthopaedics](#) et [Viadeo](#) suite à la baisse de leur cours de bourse.

Au 31 mars 2016, la "valeur de marché"\*\*\* de l'action A s'établit à **102,22 €**, en baisse de 9,6% depuis le 30 septembre 2015, qui s'explique également par la variation négative du cours de bourse des sociétés [IntegraGen](#), [Safe Orthopaedics](#) et [Viadeo](#).

Valeur comptable\*  
au 31 mars 2016

**67,18 €**

### Évolution de la valeur comptable

Performance 6 mois	-9,3%
1 an	-10,7%
Depuis l'origine	-32,8%

Valeur de marché\*\*  
au 31 mars 2016

**102,22 €**

### Évolution de la valeur de marché

Performance 6 mois	-9,6%
1 an	-5,2%
Depuis l'origine	+2,2%

\* Pour le calcul de cette valeur, les sociétés innovantes du portefeuille sont valorisées à leur prix d'acquisition moins d'éventuelles provisions, conformément aux règles et méthodes comptables applicables.

\*\*Conformément aux engagements pris dans le Prospectus n°09-128 visé par l'AMF en date du 7 mai 2009, une valeur de marché de la société est calculée semestriellement.

## PARTICIPATIONS ACTIVES



### Altema France

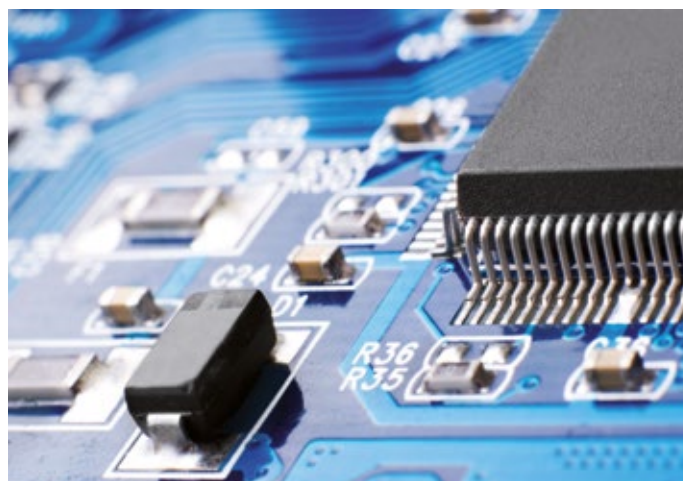
Équipementier aéronautique.

Secteur d'activité	Microélectronique
Montant investi	400 004 €
Valorisation au 31/03/2016	114 246 €
Multiple	0,3 x
% de détention par HEP	11,6 %
Valorisation à 100 %	1 M€

Chiffres clés en M€	2013 (audité)	2014 (audité)	2015 (audité)
Chiffre d'affaires	5,3	6,4	6,8
Résultat net	0,2	-0,5	0,2

#### Dernières évolutions opérationnelles

Altema France a trouvé un équilibre opérationnel mais reste pénalisée par des dettes importantes. Le dirigeant se concentre sur un nouveau plan de développement pour poursuivre la croissance de la société à l'international et en France.



### Aveni (ex-Alchimer)

Solutions chimiques de dépôt de couches ultra-minces.

Secteur d'activité	Microélectronique
Montant investi	2 167 322 €
Valorisation au 31/03/2016	2 033 859 €
Multiple	0,9 x
% de détention par HEP	9,1 %
Valorisation à 100 %	22 M€

Chiffres clés en M€	2013 (audité)	2014 (audité)	2015 (audité)
Chiffre d'affaires	0,2	0,2	0,1
Résultat net	-3,5	-2,8	-3,9

#### Dernières évolutions opérationnelles

Aveni développe une technologie d'électrodeposition utilisée pour la fabrication des puces électroniques de dernière génération. La technologie est en cours d'adoption par de grands groupes industriels. Elle a été par ailleurs validée par les plus grands centres technologiques mondiaux.

La société a réalisé une augmentation de capital de 0,7 million d'euros en 2015 notamment auprès de Air Liquide et Samsung.



## Crocus Technology

Développement de mémoires magnétiques.

Secteur d'activité	Microélectronique
Montant investi	1 449 652 €
Valorisation au 31/03/2016	2 612 940 €
Multiple	1,8x
% de détention par HEP	1,3%
Valorisation à 100 %	195 M€

Chiffres clés en M€	2013 (audité)	2014 (audité)	2015 (audité)
Chiffre d'affaires	6,8	7,8	4,0
Résultat net	-14,3	-16,7	-18,9

### Dernières évolutions opérationnelles

La société a positionné sa stratégie sur la vente de capteurs magnétiques. Ces produits ont suscité un intérêt particulier auprès de nombreux industriels du secteur. Les premiers revenus produits sur ce segment devraient intervenir en 2016.



## IntegraGen

Société spécialisée dans le diagnostic de l'autisme.

Secteur d'activité	Santé
Montant investi	1 332 006 €
Prix de cession	1 212 524 €
Valorisation au 31/03/2016	53 208 €
Multiple	0,9x
% de détention par HEP	0,3%
Valorisation à 100 %	16 M€ de capitalisation boursière

Chiffres clés en M€	2013 (audité)	2014 (audité)	2015 (audité)
Chiffre d'affaires	5,4	6,0	5,6
Résultat net	-2,5	-1,0	-1,5

### Dernières évolutions opérationnelles

L'activité de services en génomique en 2016 pourrait être en croissance par rapport à 2015 grâce aux accords signés avec l'Institut Gustave Roussy et l'Institut Pasteur. La société poursuit par ailleurs son activité de développement de biomarqueur en oncologie et a démontré lors de la conférence annuelle mondiale d'oncologie de juin 2016, que son test mesurant l'expression d'un biomarqueur, permet aux cancérologues de cibler le traitement le plus efficace dans le cas du cancer du côlon métastasé.



## Median Technologies

Développement et commercialisation de logiciels d'aide à l'interprétation des images radiologiques en oncologie.

Secteur d'activité	Santé
Montant investi	620 000 €
Produits de cession	129 145 €
Valorisation au 31/03/2016	849 969 €
Multiple	1,5 x
% de détention par HEP	1 %
Valorisation à 100 %	104 M€ de capitalisation boursière

Chiffres clés en M€	2013 (audité)	2014 (audité)	2015 (audité)
Chiffre d'affaires	1,2	1,5	3,9
Résultat net	-4,4	-4,8	-5,3

### Dernières évolutions opérationnelles

Le développement commercial de la société se confirme. Le carnet de commandes est de plus de 21 millions d'euros au 31 décembre 2015, en hausse de +94 % par rapport à décembre 2014.

En octobre 2015, Median Technologies a été sélectionnée en tant que fournisseur de solutions et de services d'imagerie pour 5 nouvelles études cliniques en oncologie. Le montant cumulé de ces 5 nouveaux projets est d'environ 4 millions d'euros.

Par ailleurs, la Holding Entreprises et Patrimoine a cédé une partie de ses actions sur le marché boursier à un prix moyen de 12,35 euros par actions.



## Reworld Media

Plateforme de média multi-supports.

Secteur d'activité	Internet
Montant investi	1 150 000 €
Valorisation au 31/03/2016	2 127 500 €
Multiple	1,9 x
% de détention par HEP	3,8 %
Valorisation à 100 %	53 M€

Chiffres clés en M€	2013 (audité)	2014 (audité)	2015 (audité)
Chiffre d'affaires	19,3	47,9	60,2
Résultat net	-1,2	-2,0	1,2

### Dernières évolutions opérationnelles

En mars 2015, Reworld Media a franchi une nouvelle étape en devenant le premier actionnaire de Tradedoubler, spécialisé dans l'affiliation et le marketing à la performance.

Début 2016, la société s'est renforcée dans le capital de cette dernière grâce à un nouveau tour de financement de 2,5 millions d'euros, réalisé en décembre 2015. Ce financement a permis à Reworld Media d'avoir plus de 85 % de son activité dans le digital contre 20 % en 2015.





## Safe Orthopaedics

Conception d'implants orthopédiques destinés à la chirurgie rachidienne.

Secteur d'activité	Santé
Montant investi	1 610 167 €
Valorisation au 31/03/2016	1 262 369 €
Multiple	0,8 x
% de détention par HEP	4,9%
Valorisation à 100%	26 M€ de capitalisation boursière

Chiffres clés en M€	2013 (audité)	2014 (audité)	2015 (audité)
Chiffre d'affaires	1,0	2,0	2,5
Résultat net	-3,2	-4,9	-6,2

### Dernières évolutions opérationnelles

Les opérations aux États-Unis ont été arrêtées suite à l'échec de la commercialisation des produits. Des changements ont été opérés au niveau du management et de la gouvernance de la société afin de recentrer les activités sur les opérations européennes.



## Viadeo

Plate-forme Internet de mise en relation professionnelle

Secteur d'activité	Internet
Montant investi	499 964 €
Valorisation au 31/03/2016	86 638 €
Multiple	0,2 x
% de détention par HEP	0,6%
Valorisation à 100%	15 M€ de capitalisation boursière

Chiffres clés en M€	2013 (audité)	2014 (audité)	2015 (audité)
Chiffre d'affaires	30,7	26,9	24,4
Résultat net	-13,1	-13,5	-13,3

### Dernières évolutions opérationnelles

La société Viadeo a fait état d'un chiffre d'affaires de 4,5 millions d'euros pour le premier trimestre 2016, en baisse par rapport à 2015.

La société souhaite désormais se focaliser à 100% sur la France où elle compte près de 11 millions de membres ; une stratégie qui devrait permettre d'atteindre un résultat opérationnel positif en 2017.

## PARTICIPATIONS CÉDÉES



### Mentum

Logiciels de planification radio pour le déploiement et l'optimisation des réseaux mobiles 3G et LTE.

Secteur d'activité	Télécoms
Montant investi	1,2 million d'euros
Prix de cession	1,7 million d'euros
Multiple	1,4x

#### Modalités de cession

La société Mentum a été cédée à la société InfoVista en novembre 2012. Le produit de cession net est de 1,7 million d'euros pour la Holding Entreprises et Patrimoine, qui engendre une plus-value de 0,5 million d'euros. La somme de 1,4 million d'euros a été encaissée en décembre 2012. Un complément de prix de 0,1 million d'euros a lui été encaissé en novembre 2013 et un montant 0,2 million d'euros demeure sous séquestre jusqu'en novembre 2017.



### Groupe Bernard Julhiet

Conseil, formation, recrutement et évaluation dans le domaine des ressources humaines.

Secteur d'activité	Services
Montant investi	2,0 millions d'euros
Prix de cession	1,6 million d'euros
Dividendes perçus	0,4 million d'euros
Multiple	1,0x

#### Modalités de cession

La société Groupe Bernard Julhiet a été cédée dans le cadre d'une fusion avec le cabinet SterWen. Le montant de la cession s'élève à 1,6 million d'euros pour la holding, dont un séquestre de 0,1 million d'euros.



## Vivacta

Développement de tests de diagnostic qui peuvent être réalisés directement au chevet du patient.

Secteur d'activité	Santé
Montant investi	1,2 million d'euros
Prix de cession	2,7 millions d'euros
Multiple	2,4 x

### Modalités de cession

La société Vivacta a été cédée au groupe Novartis pour 90 millions de dollars en décembre 2012. Le produit de cession net est de 2,7 millions d'euros pour la Holding Entreprises et Patrimoine, qui engendre une plus-value de 1,5 million d'euros.



**Holding Entreprises et Patrimoine**

117, avenue des Champs-Élysées  
75008 Paris  
France

[www.holdingentreprisesetpatrimoine.com](http://www.holdingentreprisesetpatrimoine.com)

